

УТИЦАЈ ИСТОКА НА НАШУ ФОЛКЛОРНУ АРХИТЕКТУРУ



КУЋА У УЛЦИЊУ

Фото Путник

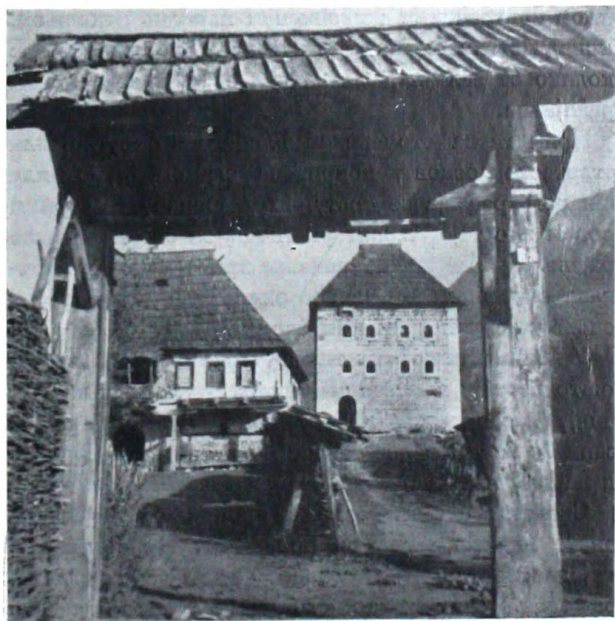
Вишевековно господарење Турака на Балкану било је од пресудног значаја за изглед и развој наших насеља. Дубоко развијено схватање домаћег живота код муслиманског живља, код којег је свака кућа претстављала неприкосновену станбену јединицу у релативно густом и збијеном насељу, остварило је решења која заслужују не само пажњу већ и пажљиво и темељно проучавање. Хришћанско становништво, вично патриархалном начину живота, прихватило је лако и неосетно грађевинске сугестије нових господара, прилагођавајући их постепено својим потребама. Балканска кућа, која је данас позната, прожета је утицајима са Истока, који су се углавном кретали преко Цариграда, као освештане културне метрополе. Врло је вероватно да су Турци и у профаној архитектури Византије нашли угледа приликом грађења својих домова; али је важно констатовати да је кроз призму источњачке станбене културе Балкан прихватио појам куће у ширем смислу његовог значења.

Муслимани су имали одувек префињено осећање за удобан и повучен домаћи живот. Коликогод да је муслиманска кућа била одвојена од улице и непозване радозналости пролазника, толико је кућа и њен распоред био отворен, често чак и расплунут према природи, према небу, дрвећу, цвећу, води и њеном жубору. Једна од главних карактеристика

свих тих кућа лежи у пријатној топлини која зрачи из сваке одаје, из сваког кутка. Чак и у најсиромашнијим кућама све је складно и искрено. У ритмичком односу између куће и баште огледа се тежња за мир и спокојство у тренуцима одмора, за радост и весеље у празничним данима.

Југославија у погледу својих старих насеља претставља право откриће за сваког искреног путника. Когод је имао прилике да путује по Санџаку, од Новог Пазара преко Сјенице до Пријецоља и Плеваља, долином Лима на Би-

јело Поље и Колашин, или преко Таре до Жабљака под Дурмитором, тај путник, иако очаран величанственим природним лепотама, морао је да запази више или мање раштркане, дивне, са пределом савршено



ВРАТНИЦЕ И КУЛА У ГУСИЊУ

Фото Путник



УЛИЦА У СТРУЗИ

Фото Путник

срасле дрвене куће и колибе. Долином Врбаса у Босни, дрвене воденице постављене на кољу претстављају допуну величанственог пута од Бање Луке до Јајца. Нарочито занимљиве за свакога биће покретне, некада и повеће дрвене колибе на санкама у Гацком. И свуда доминира дрво као грађевински материјал, превучено топло-сивом патином, у пријатном контрасту са живописном народном ношњом. Утицај Истока опажа се на сваком кораку и јаче уколико се залази даље и дубље од главних саобраћајница.

Примитивна сточарска колиба на округлој или четвргастој основи, покривена сламом, лубом или шиндром, развија се поступно у брвнару са стрмим кровом и остаје карактеристична за све планинске крајеве. С обзиром на решење крова основа је правилна и једноставна чак и онда када је у склопу основе укључен трем или чардак.

У компактним насељима ишчежавају брвнаре, пошто постају гломазне и скупе. Прелази се на јевтинију и савитљиву дрвену конструкцију, на такозвани бондрук; зидови више не носе и израђују се од набоја, плетера, ћерпича или дасака.

Скелетни систем грађења проширио је архитектонске видике. Кућа се пројектује. Нормалан тип је једноспратан и спроводи се по ориенталској традицији. Он је као саставни и изразити део уличне перспективе органски повезао приземље са уличним оградним зидом, истичући карактеристичан

доксат као главни фасадни мотив, иако је стварни фронт куће окренут према башти и дворишту. Редак је непосредан улаз у кућу с улице. Обично кроз уличну капију и преко лепо гајене баште долази се до покривеног предворја, одакле воде стеценице за спрат. Приземље је намењено разним домаћим економским потребама, док су на спрату смештене стварне просторије за становање. Растворене веранде сваке иоле боље куће, широко схваћене и са отвореним видиком у чисту природу, постаје увек најлепша и најпривлачнија страна читавог кућног постројења.

У гушћим насељима нису ретке вишеспратне куће изграђене по истом систему. Довољно је поменути Охрид, Призрен, Кратово, па да буде указано на многа смела и заиста оригинална решења.

С обзиром на бондручни склоп, зграде су све облепљене и бело окречене. Стрехе, конзолне греде, ступци и коси подупирачи остају обично видљиви и наглашавају на заиста префињен начин општу конструктивну концепцију зграде. Богатство и разноликост у архитектонским формама, као и стваралачка инвенција, превазилазе границе обичног фолклора.

Источњачка култура у Југославији оставила је снажних и корисних трагова. У делима затечене фолклорне архитектуре назире се нови и важни моменти за напредак савремене југословенске архитектуре.

Арх. Милан Злоковић



УЛИЦА У САРАЈЕВУ

Фото Путник