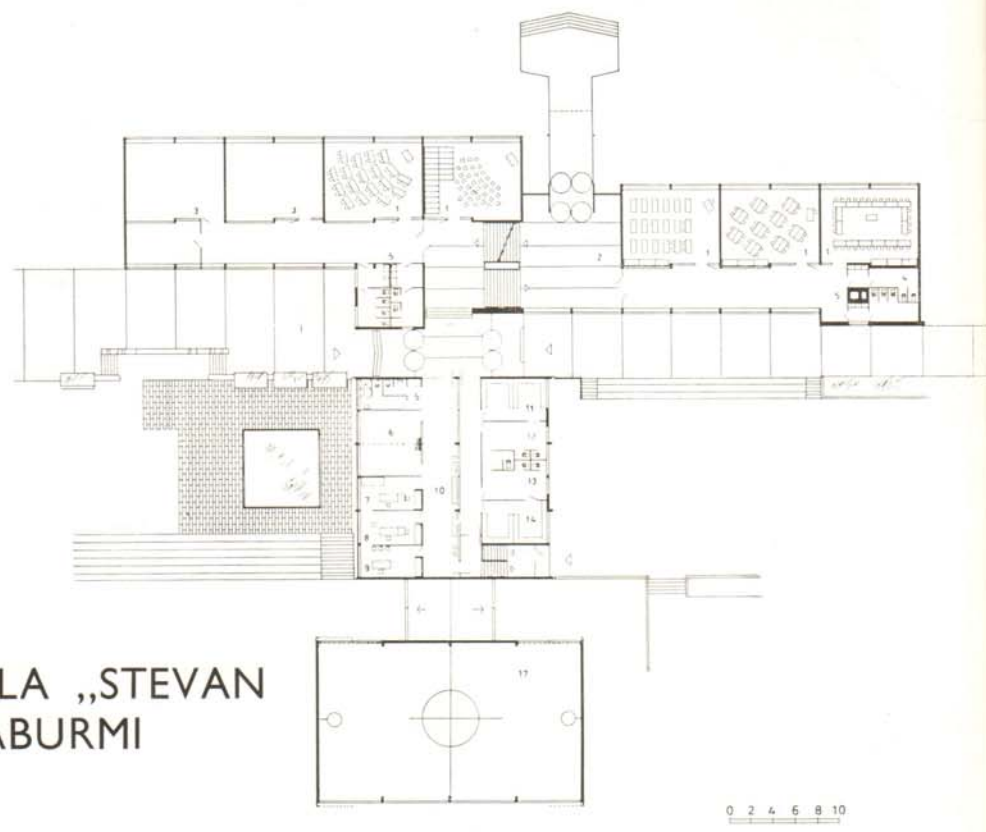


1



4

0 2 4 6 8 10

Milan ZLOKOVIĆ

OSMOGODIŠNJA ŠKOLA „STEVAN FILIPOVIĆ“ NA KARABURMI U BEOGRADU

Projektant: arh. *Nikola SAICIC*
 Saradnik: arh. *Radmila SAICIC*
 Investitor: Direkcija za izgradnju javnih objekata u Beogradu
 Izvođač: Građevinsko preduzeće „Komgrap“, Beograd

- 1 — Detalj fasadnog platna (foto A. Obradović)
- 2 — Dvorišni izgled (foto A. Obradović)
- 3 — Izgled (foto A. Obradović)
- 4 — Osnova prizemlja (1 — učionice, 2 — hol, 3 — radionice, 4 — ostava, 5 — WC, 6 — pionirski aktiv, 7 — lekar, 8 — zubna ambulanta, 9 — dečji psiholog, 10 — čekaonica, 11, 12, 13 i 14 — svlačionice i tuševi, 15 — sprave, 16 — pranje nogu, 17 — fiskulturna sala)
- 5 — Enterijer hola (foto A. Obradović)
- 6 — Dvorišni izgled (foto A. Obradović)
- 7 — Dvorišni izgled (foto A. Obradović)



2

3



- 1 — Détail du plan de la façade
- 2 — Aspect de l'édifice du côté de la cour
- 3 — Vue
- 4 — Plan du rez-de-chaussée
- 5 — Intérieur du hall
- 6 — Aspect de l'édifice du côté de la cour
- 7 — Aspect de l'édifice du côté de la cour

- 1 — A detail of facade sheeting
- 2 — A view from the court
- 3 — A view
- 4 — Ground floor plan
- 5 — The interior of the hall
- 6 — A view from the court
- 7 — A view from the court



5



6

Ostvareni objekat smišljeno je uklopljen u ambijent koji je karakterisan stereotipnim stambenim zgradama. Novom školskom zgradom — kapaciteta 640 učenika u jednoj smeni — doprineto je u znatnoj meri poboljšanju opšteg urbanističkog utiska.

S obzirom na pad terena, školski kompleks je podeljen na tri izrazita dela: na gornji, glavni i smaknuti učionički trakt (P+2) prema Ulici Patrisa Lumumbe, sa spuštenim centralnim ulazom prema pomenutoj ulici, uz smicanje etaža za pola spratne visine (16 učionica, 2 praktikuma za fiziku i hemiju sa odgovarajućim kabinetima i školska kuhinja u suterenu); na središnji deo (P+1) sa ulazom za učenike, sanitarnim propusnikom za gimnastičku salu, ambulantom i, na spratu, upravom i čitaonicom; na donji deo u kome je smeštena gimnastička sala.

Zgrada je izvedena u skeletu od armiranog betona. Ona je zasnovana na projektnoj modularnoj mreži gustine $3M=30$ cm; fasadni razmak stubaca iznosi $45M=4,50$ m (veoma je povoljan odnos konačne širine stupca prema širini otvora, tj. $3M:42M=1:14$). Za dubinu učionice je usvojeno $72M=7,20$ m pri širini hodnika od $36M=3,60$ m. Cistoj spratnoj visini od

$32M=3,20$ m dodata je jačina gotove međuspratne konstrukcije od $4\frac{1}{2}M=45$ cm što čini ukupno $36\frac{1}{2}M=3,65$ m za kurentnu spratnu visinu. Bilo bi možda bolje da je za ovu visinu uzeto $36M=3,60$ m jer bi se u tom slučaju postigao jasniji odnos u merama fasadnog elementa $36M:45M=4:5$ umesto $36\frac{1}{2}M:45M=73:90$.

Arhitektonska obrada je savesno proučena i zlački sprovedena, što je vidno doprinelo usklađenosti spoljnjeg izgleda objekta i njegovom privlačnom unutrašnjem uređenju, sa relativno skromnim sredstvima. Za obradu fasada upotrebljeni su veštački kamen, kolije i keramičke pločice. Dvojni prozori izrađeni su od drveta, sem vrata i pregrada u vestibilima koji su gvozdeni. Podovi u učionicama i ostalim radnim prostorijama su prevučeni dermasom, a sve ostalo keramičkim pločicama u raznim kombinacijama. Posebna pažnja obraćena je izboru boja koje su, u saobraćajnim prostorijama, posebno istaknute živim i kontrastnim tonovima.

7

