

СТАНДАРДИЗАЦИЈА ПРЕ НЕКОЛИКО ВЕКОВА

Модуларна координација мера каменарских елемената из корчуланских радионица у доба млетачке власти

Данас, када се у нашем грађевинарству акутно поставља проблем коначног утврђивања грађевинског модула — једне одређене и сталне мерне јединице, а као последица тога — консеквентна примена модула у грађевинској индустрији при одређивању мера свих оних елемената чија се сериска производња логично намеће, онда нас заиста изненађује чињеница да су најдалеко познати и чувени корчулански каменарски мајстори још давно, пре неколико векова, у доба млетачке власти, решили поменути проблем на веома прост и духовит начин. Корчуланске радионице извозиле су своје готове каменарске производе, цењене по квалитету самог камена и његове стручне обраде, претежно у оне приморске крајеве који су се протезали од Задра до Улциња. Цене ових производа — оквири око прозора и врата; заштитне стрехе над овима; балконе, плоче, конзоле и оградне као и ступишта — кретале су се у доступним границама; чак и сељачке куће приобалних насеља имају прозоре и врата који су, скоро без изузетка, уоквирени корчуланским каменним „праговима“.

Смањење трошкова, корчулански мајстори постигли су првенствено израдом најкрупнијих елемената, а то су били прагови сталне фронталне ширине и различите дужине који су се продавали на лицу места као готови производи, а не као производи по неким унапред по-

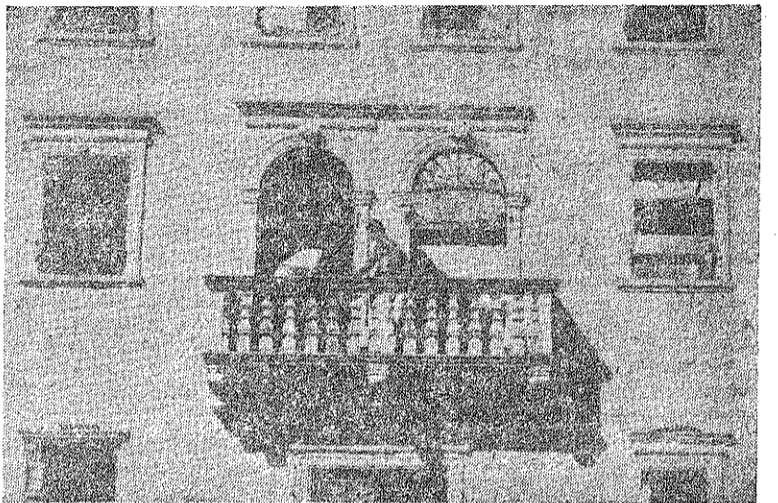
сину спротова; да су све мере, у већини случајева, биле изражене у целим стопама или у полустопама; да се на градилишту, пре почетка грађења обимних зидова од домаћег камена, налазили, раније набављени, корчулански каменарски елементи који су се, паралелно са подизањем обимних зидова, постепено уграђивали, да је кућа на тај начин, подигнута до крова и шупља изнутра, имала онај спољни изглед сличан многим данашњим „кућиштима“ (раскривеним кућама), који је, у архитектонском смислу, био довољан да сопственику предочи будућу целину куће, коначно постигнуту њеним покривањем. Треба истаћи, овом приликом, да је постављање кровне конструкције и кровног покривача, претходно уграђивању међуспратних дрвених конструкција; таванице, не улазећи са својим крајевима у обимне зидове, лежале су симетрично на двама уздужним гредама а ове опет на малим каменним конзолама, уграђеним приликом подизања самих зидова.

Као што видимо, грађење обичне, на правоугаоној основи засноване куће за становање, увек само за једну породицу, било се разликује од данашњег начина грађења; некада се, а то се не може порећи, потпуно када се изврши поређење старије и нове, градило смисљеније и технички исправније, са знатно више разумевања за вредности урбанистичког амбијента него што је то

Пише: арх. Милан Злоковић, проф. Универзитета

не поморство, према томе лак, јевтин и да не кажемо скоро бесплатан превоз корчуланских каменарских елемената до многобројних бокељских градилишта сопственим бродовима; релативно благостање које је омогућавало не само капетану-бродовласнику већ и обичном морнару да сагради сопствену кућу, за сваког од њих према расположивим средствима, створило је дуж обала овог јединственог залива насеобине ретке лепоте и привлачности. И оно што нас највише чуди, то је примамљива усклађеност коју врло често запажамо при посматрању скромне морнарске куће поред гломазније куће капетана. Често пута, она тражи свој углед у распореду млетачке палате који до крајности упростира али којима никада не копира. Чак и најбогатије кадетанске куће подвргавају се локалној грађевинској традицији и од ње не отступају као што је то био чест случај на подручју Дубровника, под утицајем са стране познатих градитеља и архитеката. Бокељима нису били потребни архитекти сем у ретким и изузетним случајевима када је требало градити већу цркву; чак и тада задовољавали су се идејним скицама неког мање познатог млетачког архитекта; скице су тада обично израђиване у корчуланским каменарским радионицама. Када су били у питању сложенији радови, ови су претежно поверавани корчуланским градитељима као главним руководиоцима на самом градилишту.

Модуларна координација мера дошла је нарочито до изражаја при димензионисању прагова који уоквиривају отворе прозора и врата. Најчешћи прозорски отвор висок је 4, широк 3 стопе, што значи да је састављен из четири комада једнаке дужине (4 стопе). Сличан је случај са мањим прозорским отвором висине 3, ширине 2 стопе (дужина сваког комада: 3 стопе). Свакако, ово нису једине димензије прозорских отвора, али су толико занимљиве што доказују да се изједначавањем димензија самог оквира и што се услед тога није морало водити рачуна о њиховом размештају, било по ширини, било по висини. Геометриски односи висине према ширини спољне конструкције оквира за помешаута два размера одговарају хармоничким размерама терца (5/4) и кварта (4/3), а чисти отвори кварта и квинти (3/2) чиме је, не улазећи



Прчањ (Бока Которска) — Сл. горе: Центар насеља са жупском црквом; десно, на самој обали, кућиште палате Бескуђа. Сл. доле: детаљ са ове палате

даље у анализу осталих геометријских односа, јасно нагонећу пропориску задовољеност на основу једноставних бројчаних односа. Њихово порекло, несумњиво, треба тражити у ретким најстаријим временима које су се примењивале на истом тлу од занатлија исте струке, догматички одржане. Ипак — дух који провајава кроз рационалну рачуницу друштвене корчуланске мајсторе недвосмислено доказује укорењени смисао организационе институције, утолико значајније што је поникла у уском радионичком кругу, а успела да се развије у вештину солидног и разгранатог пословања, далеко изван свог острва.

Постовање усвојеног модула и консеквентна израда појединих каменарских елемената на основу тог модула допринела је завидном успеху корчуланских каменара и њиховој превласти на пољу обраде камена. Значајна је одреба из 1685. године у правилима мајсторске друштвене каменара и зидара на отоку Брњику, средишту корчуланске каменарске делатности, да су у њеном чланству могла бити примљена само она лица која су као каменарски или зидарски помоћници провели непрекидно пет година у занату и то са изричитом напоменом да се при-

јем у чланство обави тајним гласањем као би се редовним члановима друштва омогућило да утичу на пријем најбољих, и то само оних који већ имају мајсторску потврду.

Чини ми се да неће бити на одмет да сви ми, који радимо и сарађујемо на проблемима моделарне координације мера у грађевинарству, запамтимо рапориту промишљеност корчуланских каменара на сличном послу.

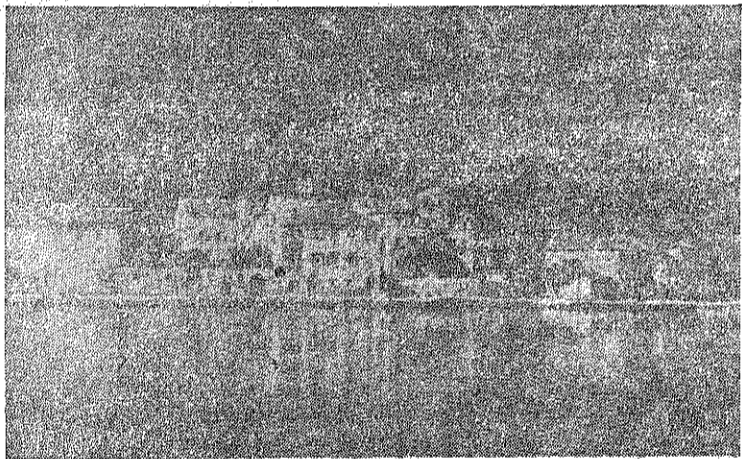
Подземни звучници

У Прагу (ЧСР) саграђен је стадион за 250.000 гледачара. Недавно су на терену тог стадиона постављени снажни звучници марке „Тесла“. Они су уграђени у земљу и поравнати са површином, тако да не ометају вежбе гимнастичара. Музика и команде преносени преко ових звучника омогућују екупне вежбе хиљада вежбача.

Конструкција звучника је таква да омогућава сваки продор воде, док негу решетки издржава отпорење од 40.000 кг.

„Гумени“ објектив

У Дрездену је произведен специјални објектив са променљивом жижном даљином. Као што је познато неки фотографски апарати имају по неколико објектива са разним жижицима даљинама. Прелазећи, на пример, са неког спортског снимка на снимање портрета и пејзажа потребно је мењати објективе. Нови објектив отклања овај недостатак јер има четири разне жижине даљине на тако замењује и четири различита типа објектива. У опсегу од 30 мм до 120 мм жижица даљина може се мењати постепено, што омогућава разне комбиноване снимке.

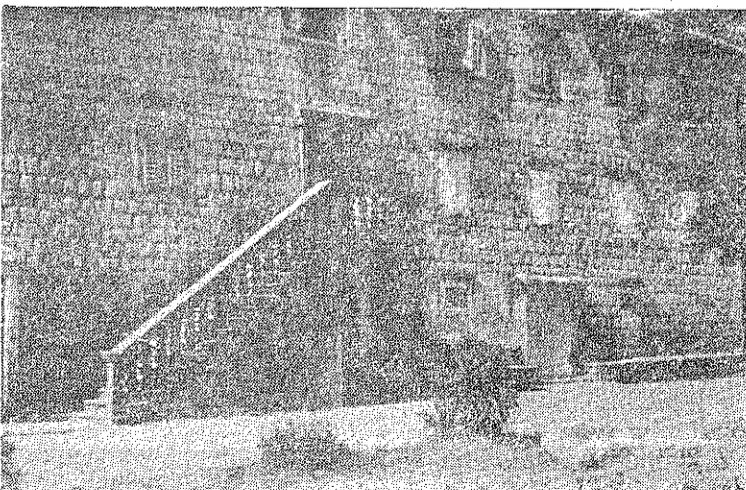


Прчањ (Бока Которска) — Насеље Верона

раченим произвољним мерама. Таква пракса захтевала је несумњиво координацију мера међу појединим дужинама; с обзиром на сталну ширину прагова било је, претежно, најчешће изједначити је са величином грађевинског модула што је заиста и учињено; модули је одговарао половини куриентне млетачке стопе и износио је 17,385 см; све дужине прагова биле су сем, ретких изузетака, дељиве овим модулом. Тиме је корчуланска каменарска пракса, својим модуларно координационим мерама, допринела видно јединству грађевине и сеоске приморске архитектуре и то у толико пре, што су и остале мере (коте) на приморским кућама смисљено подређиване млетачкој стопи и њеним аликвотним деловима. Треба имати даље у виду: да се планови обичних кућа нису цртали већ да је само у машини будућег сопственика постојала претстава о величини куће коју је намеравао да гради, да је сопственик дужину и дубину зграде, без дељиве обимних зидова, обележавао непосредно, на самом градилишту и том приликом утврђивао коначни положај унапред смисљеног пројекта „прозора“ (прозорских оса) као и ви-

нажалост данас случај. Напуштањем једне вековима доследно поштоване грађевинске традиције, наше приморје, с обзиром на хаотичне прилике и савременом начину грађења, постепено губи мирну, ненаметљиву и дубоко усклађену лепоту своје, дуж наше обале нанизаних или разасутих сликовитих насеља.

Поука која је уследила као последица испитивања наше наслеђене приморске архитектуре, побуђује на дубље размисљање. Зар је заиста прихватљиво — многи ће вероватно радознано запитати — да је модул корчуланских мајстора био толико битан да је могао позитивно утицати на обликовање приморске куће и, кроз окуп сличних кућа, на општи изглед самог насеља? Хвалајући вишевековној сталности величине грађевинског модула од пола млетачке стопе, која је интегрисана у типизованим елементима другостепене камене пластике, оличено јединствено приморске архитектуре као целинске, без обзира на отступања у величини појединих објеката и њихове опреме. Можда нигде као у Боки Которској нису дошле до изражаја ове супротности: развије-



Прчањ (Бока Которска) — Станбена зграда са спољним степеништем